



INSTALLATION MANUAL

Warmup® 3iE™ Energy-Monitoring Thermostat



MANUEL D'INSTALLATION

Warmup® 3iE™ Thermostat Ecoénergétique

MANUAL DE INSTALACION

Warmup® 3iE™ Termostato con Eficacia Energética



ENGLISH	P.2
FRANCAIS.....	P.8
ESPAÑOL.....	P.14

CONTENTS

Introduction	Page	3
Important notices	Page	4
Installation	Page	5
Electrical wiring	Page	6
Powering up & error messages	Page	8
Warranty	Page	9
Operating your thermostat	Page	10

The 3iE thermostat is designed to aid in the comfort of your home by providing timed regulation of your Warmup floor heating system. The thermostat is designed to receive temperature input signals from the following sensors:

1. Air sensor located inside thermostat
2. Floor sensor installed in floor to be heated (see Warmup heating product instructions for details)
3. Optional 2nd sensor (either installed in floor or outside house)

The thermostat is not a safety device and should only be used with Warmup heating products. In order to avoid damaging your flooring the correct floor type should be selected during the thermostat programming process.

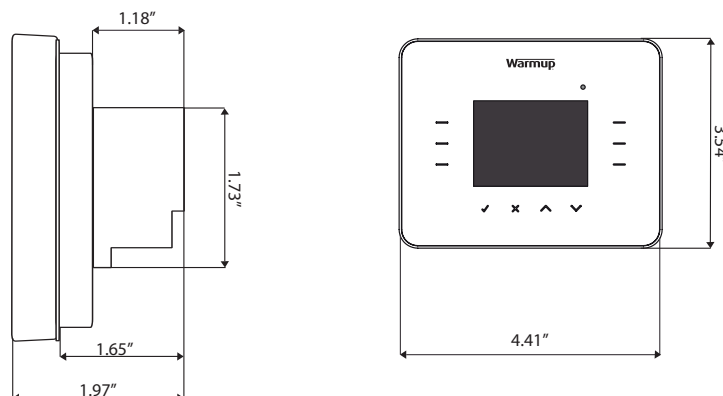
WARNING - Important safety note

This product uses mains voltage electricity and work should only be carried out by a qualified electrician. You should always isolate the power supply before attempting to install or repair the 3iE thermostat. The thermostat should not be put into operation unless you are certain that the entire heating installation complies with current general safety requirements for electrical installations. Electrical installation to be in accordance with latest local electrical wiring code and appropriate Statutory Regulations.

Technical Specifications

Supply Voltage	120-240V, AC +10/ -15%, 50/60Hz
Maximum Switch Load	15A Note: This product is not designed to be used with any inductive load.
GFCI	Class A GFCI with 5mA trip level
UL Listed Standards	UL873
Tempertaure Display Range	+32°F to 122°F (0°C to + 50°C)
Operating Temperature	+32°F to 122°F (0°C to + 50°C)
Storage Temperature	-4°F to + 140F (-20°C to + 60°C)
Floor sensor Type	NTC (10K)

Dimensions in inches



IMPORTANT NOTICES

FCC Notice

This device complies with Part 15 of the FCC Rules. Operation is subject to the following two conditions: (1) this device may not cause harmful interference, and (2) this device must accept any interference received, including interference that may cause undesired operation.

Warning: Changes or modifications to this unit not expressly approved by the party responsible for compliance could void the user's authority to operate the equipment.

NOTE: This equipment has been tested and found to comply with the limits for a Class B digital device, pursuant to Part 15 of the FCC Rules. These limits are designed to provide reasonable protection against harmful interference in a residential installation. This equipment generates, uses, and can radiate radio frequency energy and, if not installed and used in accordance with the instructions, may cause harmful interference to radio communications. However, there is no guarantee that interference will not occur in a particular installation. If this equipment does cause harmful interference to radio or television reception, which can be determined by turning the equipment off and on, the user is encouraged to try to correct the interference by one or more of the following measures:

- Reorient or relocate the receiving antenna.
- Increase the separation between the equipment and receiver.
- Connect the equipment into an outlet on a circuit different from that to which the receiver is connected.
- Consult the dealer or an experienced radio TV technician for help.

WET AREAS

Install the thermostat a minimum of 5ft away from showers, tubs and other sources of splashing water.

To install your thermostat on the wall, you'll need a 4"x4"x2-1/8" square back box with a single gang mud ring (also called plaster ring).

Opening the thermostat

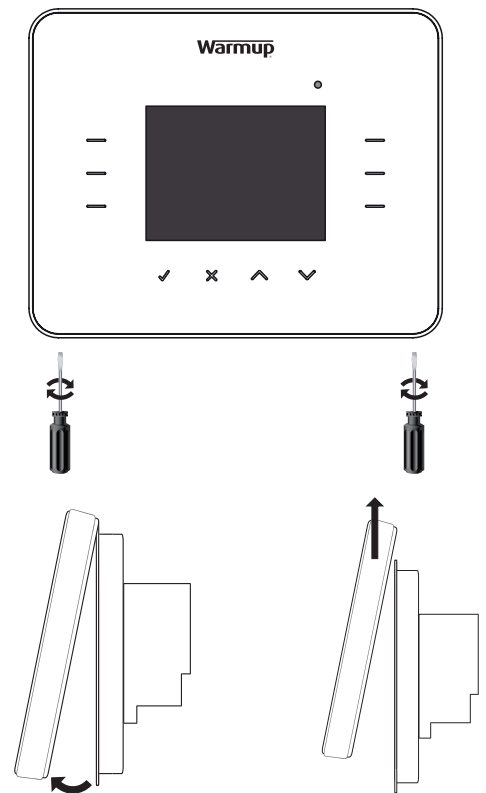
1. Separate the front housing of thermostat as shown on the picture
2. Unscrew both closing screws (at the bottom) until they don't turn any further.
3. Release front housing by gripping lower half of outer frame and pulling outwards then upwards. Place front housing somewhere safe.

Placing the back box

1. Open the back box and create openings by pushing one or two holes.
2. Place the rear part into the wall where you've chosen to place the thermostat.
3. With 2 screws, secure the back of the 3iE to the face of the electrical box (see picture on opposite page).

Connecting wires

1. Attach the sensor wires into the thermostat following the instructions on page 8.
2. Check to ensure that you have all the following wires connected



INSTALLATION



4-inch square back box

to the back panel of the thermostat:

- Power lead (Line 1 and Line 2)
- Heater wire (Line 1 and Line 2)
- Floor sensor
- External/ 2nd floor Sensor (if necessary)

3. Complete wiring as explained on the following pages.
4. Pull wires into the electrical box.

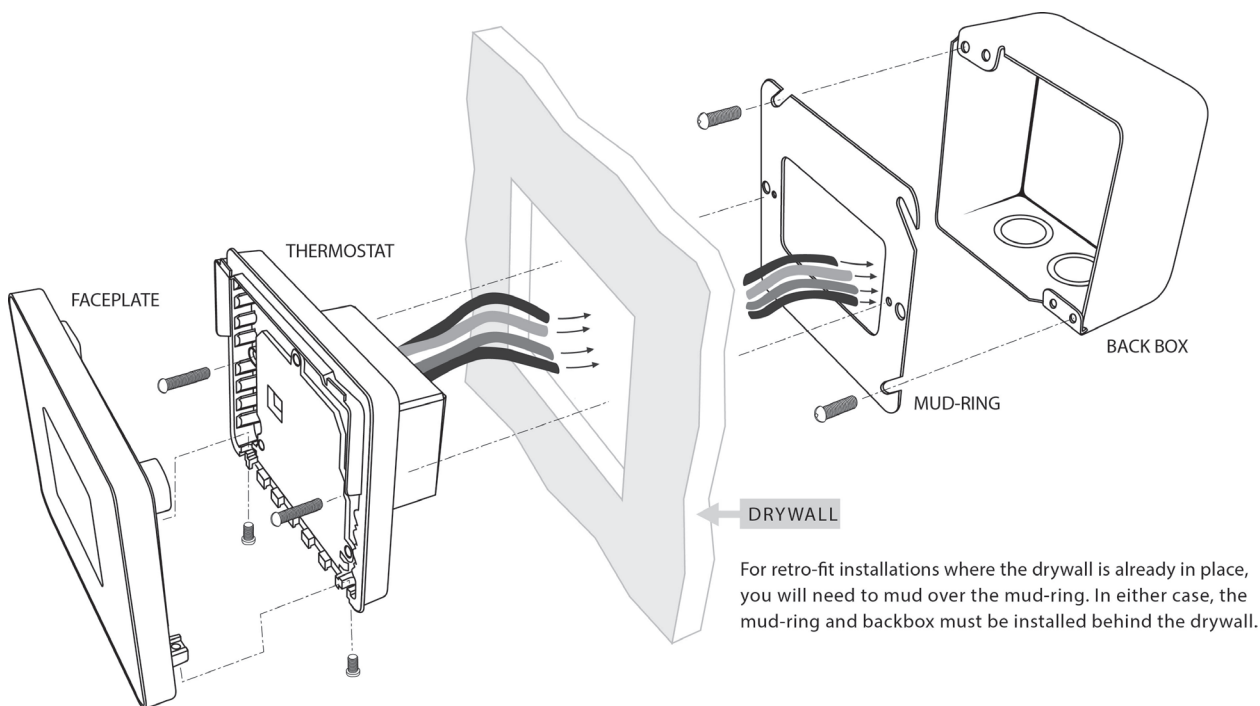
IMPORTANT

Ensure that multi strand wires are fully inserted into twist-on wire connectors (wire nuts) and secured tightly. Any loose strands should be trimmed as they could cause a short-circuit.

Mounting the thermostat

1. Close the electrical back box by screwing the front part (already attached to the back module of the thermostat) onto the rear part installed into the wall.
2. Ensure that the thermostat is straight before tightening completely.
3. Replace the thermostat's front housing;
 - align and sit front housing on to hinges,
 - push lower half of front housing until you hear a 'click'.
4. Ensure front housing is securely fixed and insert the retaining screws.
5. Tighten both retaining screws.

Note: Do not obstruct the thermostat's vents.

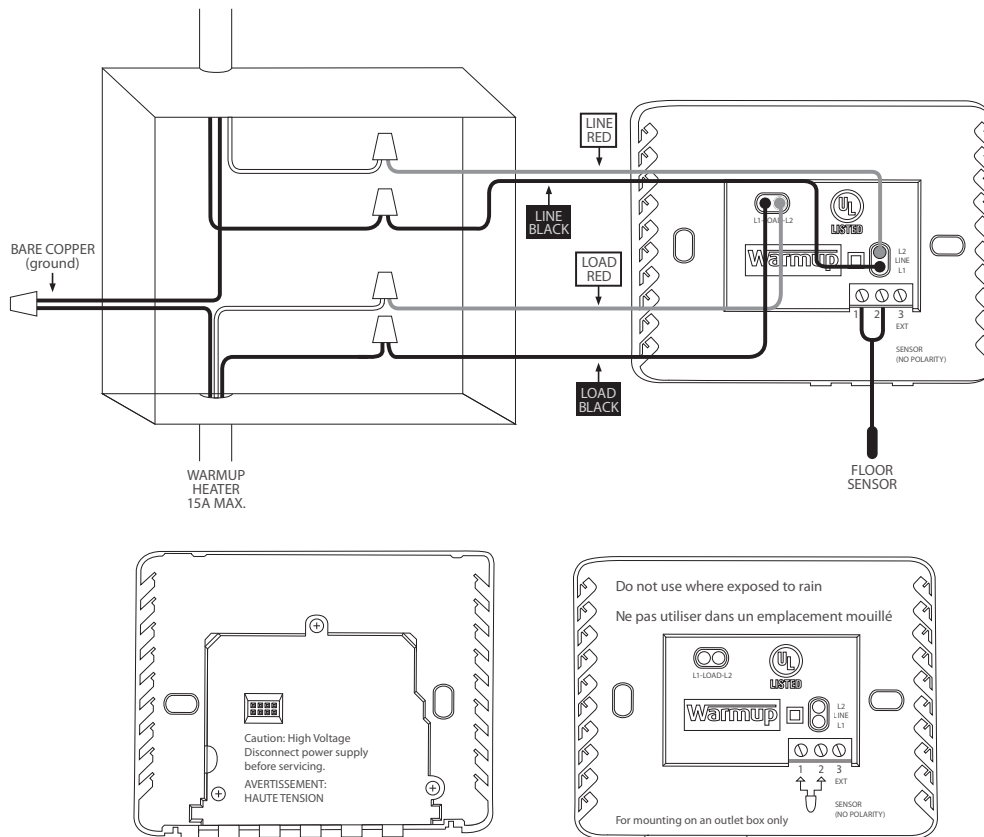


ELECTRICAL WIRING

Connect the power base wires to the power supply and load using twist-on wire connectors for copper wires (see diagram below), as supplied in the packaging box.

- Connect the power line to the thermostat line cables marked L1 and L2.
- Connect the heating cable to the thermostat load cables marked Load 1 and Load 2. (max 15 amps)
- Connect to 1st wire of floor sensor to terminal 1 (colour not important)
- Connect to 2nd wire of floor sensor to terminal 2 (colour not important)

NOTE: All cables and connections must be carried out by a qualified electrician and must conform to the local electrical code.



POWERING UP & ERROR MESSAGES

Specific wiring

Second sensor installation (2nd floor probe or exterior probe):

- Connect to 1st wire of external sensor (2nd floor sensor) to terminal 2
- Connect to 2nd wire of external sensor (2nd floor sensor) to terminal 3

Master/Relay installation (connecting 2 stats together):

- Connect from terminal 3 on the "master" to terminal 3 on the "relay" thermostat.
- Connect from terminal 2 on the "master" to terminal 2 on the "relay" thermostat.

NOTE: The "relay" thermostat will no longer use its own floor sensor for thermal regulation. It will turn/off in tandem with the master thermostat.

Powering up

You can now power up the thermostat and begin the programming process. An easy to follow menu will guide you through the programming. If you want to turn on / off the thermostat and heating system, hold down the recessed button on the bottom of the stat for 3 seconds.

It is important to test the GFCI for correct installation and function. Testing can only be carried out while the thermostat is calling for heat (see operating instructions for details).

When you have ensured that both the floor sensor ,heating elements and the GFCI are working correctly you can complete the installation of floor covering and remove the protective cover on the front of the thermostat.

Errors messages

heater error	This will occur if the heating system is not correctly connected to the thermostat
overload	This will occur if more than 15 Amps have been connected to the thermostat
er1	This will occur if no floor sensor is detected
er2	This will occur if the floor sensor has a short circuit.
ground fault message	This will occur if a ground fault is detected



Warmup Inc warrants this product, to be free from defects in the workmanship or materials, under normal use and service, for a period of three (3) years from the date of purchase by the consumer. If at any time during the warranty period the product is determined to be defective, Warmup shall repair or replace it, at Warmup's option.

If the product is defective, please either,

- (i) return it, with a bill of sale or other dated proof of purchase, to the place from which you purchased it, or
- (ii) contact Warmup. Warmup will determine whether the product should be returned, or replaced.

This warranty does not cover removal or reinstallation costs, and shall not apply if it is shown by Warmup that the defect or malfunction was caused by damage which occurred while the product was in the possession of a consumer.

Warmup's sole responsibility shall be to repair or replace the product within the terms stated above.

WARMUP SHALL NOT BE LIABLE FOR ANY LOSS OR DAMAGE OF ANY KIND, INCLUDING ANY INCIDENTAL OR CONSEQUENTIAL DAMAGES RESULTING, DIRECTLY OR INDIRECTLY, FROM ANY BREACH OF ANY WARRANTY, EXPRESS OR IMPLIED, OR ANY OTHER FAILURE OF THIS PRODUCT. THIS WARRANTY IS THE ONLY EXPRESS WARRANTY WARMUP MAKES ON THIS PRODUCT. THE DURATION OF ANY IMPLIED WARRANTIES, INCLUDING THE WARRANTIES OF MERCHANTABILITY AND FITNESS FOR A PARTICULAR PURPOSE, IS HEREBY LIMITED TO THE THREE-YEAR DURATION OF THIS WARRANTY.

This warranty does not affect your statutory rights.

PLEASE REGISTER YOUR WARMUP PRODUCT AT:

www.warmup.com (USA) or www.warmup.ca (CANADA)

OPERATING YOUR THERMOSTAT

You can view or download the programming manual from our website at:

For more information about the 3iE, please also check

www.warmup.ca

www.warmup.com

www.3iethermostat.com



Introduction	Page	12
Notes importantes	Page	13
Installation	Page	14
Branchement électrique	Page	16
Mise en marche & messages d'erreur	Page	17
Garantie	Page	18
Programmer votre thermostat	Page	19

Le thermostat 3iE a été conçu pour assurer un confort thermique dans votre habitation. Programmable sur plusieurs plages horaires, il régule de façon précise les planchers chauffants électriques de Warmup. Ce thermostat est destiné à analyser et enregistrer les lectures de température transmises par les sondes suivantes :

1. Sonde d'air situé dans le thermostat
2. Sonde de sol à installer dans le sol (voir le manuel d'installation du plancher chauffant électrique Warmup pour plus de détails)
3. Sonde supplémentaire (optionnel) (installée soit dans le sol soit à l'extérieur de l'habitation)

Le thermostat n'est pas un système de sécurité et doit seulement être utilisé avec les planchers chauffants électriques Warmup. Afin d'éviter d'endommager votre revêtement de sol, veuillez à bien sélectionner le type de revêtement de sol installé lors de la programmation du thermostat.

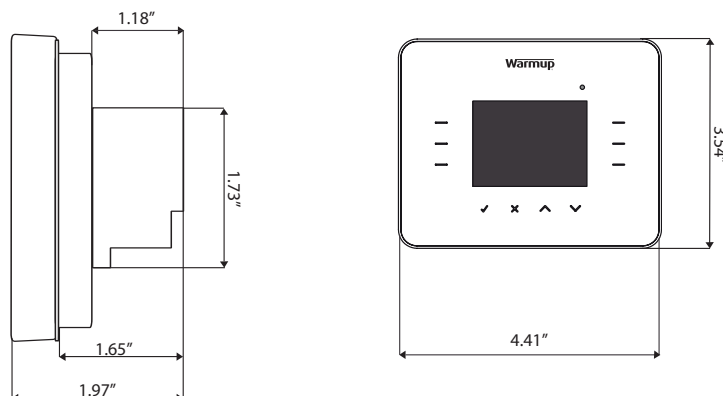
ATTENTION - note de sécurité importante :

Ce produit fonctionne avec l'alimentation électrique (courant) et l'installation doit être opérée par un électricien qualifié. Veuillez à toujours isoler le thermostat du courant avant de l'installer ou de le réparer. Le thermostat ne doit être mis en route qu'après s'être assuré que le plancher chauffant électrique Warmup a été installé conformément aux normes et codes électriques en vigueur.

Spécifications Techniques

Tension nominale	120-240V, CA +10/ -15%, 50/60Hz
Charge maximale	15 Amp. Note: Ce produit ne doit pas être utilisé avec une charge inductive.
DDFT	DDFT de classe A avec niveau de déclenchement 5mA
Certifié UL	UL873
Différentiel de température	+32°F to 122°F (0°C to + 50°C)
Température opérationnelle	+32°F to 122°F (0°C to + 50°C)
Température de stockage	-4°F to + 140F (-20°C to + 60°C)
Type de sonde au sol	NTC (10K)

Dimensions en pouces



NOTES IMPORTANTES

Note FCC

Cet appareil est conforme à la Partie 15 des règlements de la FCC. Son fonctionnement est soumis aux deux conditions suivantes: (1) ce dispositif ne doit pas causer d'interférences nuisibles, et (2) cet appareil doit accepter toute interférence reçue, y compris les interférences qui peuvent provoquer un fonctionnement indésirable.

Avertissement: Les changements ou modifications apportés à cette unité n'étant pas expressément approuvés par la partie responsable de la conformité pourrait annuler l'autorité de l'utilisateur de faire fonctionner l'équipement.

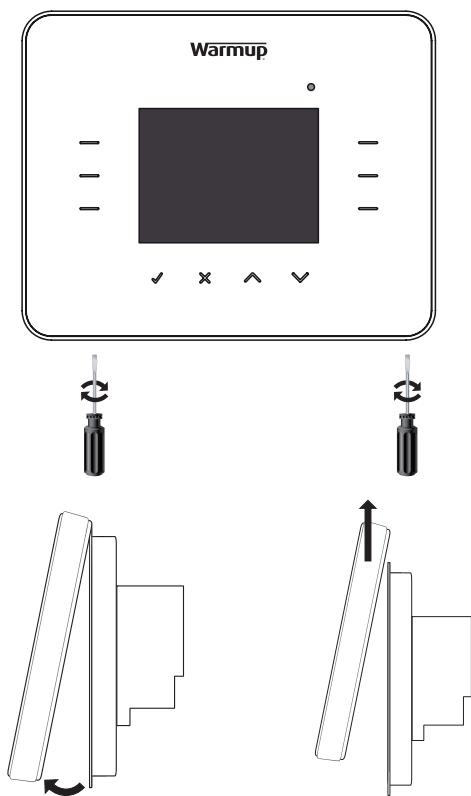
REMARQUE: Cet équipement a été testé et trouvé conforme aux limites pour un dispositif numérique de classe B, conformément à la Partie 15 des règlements de la FCC. Ces limites sont conçues pour fournir une protection raisonnable contre les interférences nuisibles dans une installation résidentielle. Cet équipement génère, utilise et peut émettre des fréquences radio et, s'il n'est pas installé et utilisé conformément aux instructions, peut causer des interférences nuisibles aux communications radio. Cependant, il n'existe aucune garantie que des interférences ne se produiront pas dans une installation particulière. Si cet équipement provoque des interférences nuisibles à la réception radio ou télévision, ce qui peut être déterminé en allumant et en éteignant, l'utilisateur est encouragé à essayer de corriger l'interférence par un ou plusieurs des mesures suivantes:

- Réorienter ou déplacer l'antenne de réception.
- Augmentez la distance entre l'équipement et le récepteur.
- Branchez l'appareil dans une prise sur un circuit différent de celui sur lequel est branché le récepteur.
- Consulter le revendeur ou un technicien radio qualifié pour assistance.

ZONES HUMIDES

Installez le thermostat à un minimum de 5pi des douches, baignoires et autres sources d'eau.

INSTALLATION



Pour installer votre thermostat sur le mur, vous aurez besoin d'un coffret de branchement carré 4"x4"x2-1/8", à un socle unique.

Ouverture du thermostat

1. Séparez la face avant du thermostat comme indiqué sur la photo ci-dessous.
2. Dévissez les deux vis de fermeture (situées au bas du thermostat) jusqu'à ce qu'elles ne tournent plus.
3. Sortez la face avant du thermostat en tirant la moitié inférieure du cadre extérieur vers vous puis vers le haut. Placez-la dans un endroit sûr.

Installation de la boîte de branchement

1. Ouvrez la boîte de branchement et créez une ouverture en appuyant sur un (ou plusieurs) trou(s) prédéfini(s).
2. Placez la partie arrière dans le mur où vous avez choisi de placer le thermostat.
3. A l'aide de 2 vis, fixez la partie arrière du 3iE à la partie avant de la boîte électrique (voir photo ci-contre).

Raccordement des fils

1. Fixez les fils de sonde au thermostat en suivant les instructions de la page 8.
2. Assurez-vous que vous avez tous les fils suivants reliés au panneau arrière du thermostat:

INSTALLATION (SUITE)

- Cordon d'alimentation (ligne 1 et ligne 2)
 - Fil chauffant (Ligne 1 et Ligne 2)
 - Le fil de sonde
 - Fil de sonde externe ou secondaire (si nécessaire)
3. Terminez le câblage comme expliqué dans les pages suivantes.
 4. Faites entrer les fils dans la boîte électrique.

IMPORTANT

Assurez-vous que les fils soient bien insérés et fixés dans les connecteurs verrouillés par rotation (serre-fils). Les brins de fils en vrac doivent être coupés car ils pourraient provoquer un court-circuit.

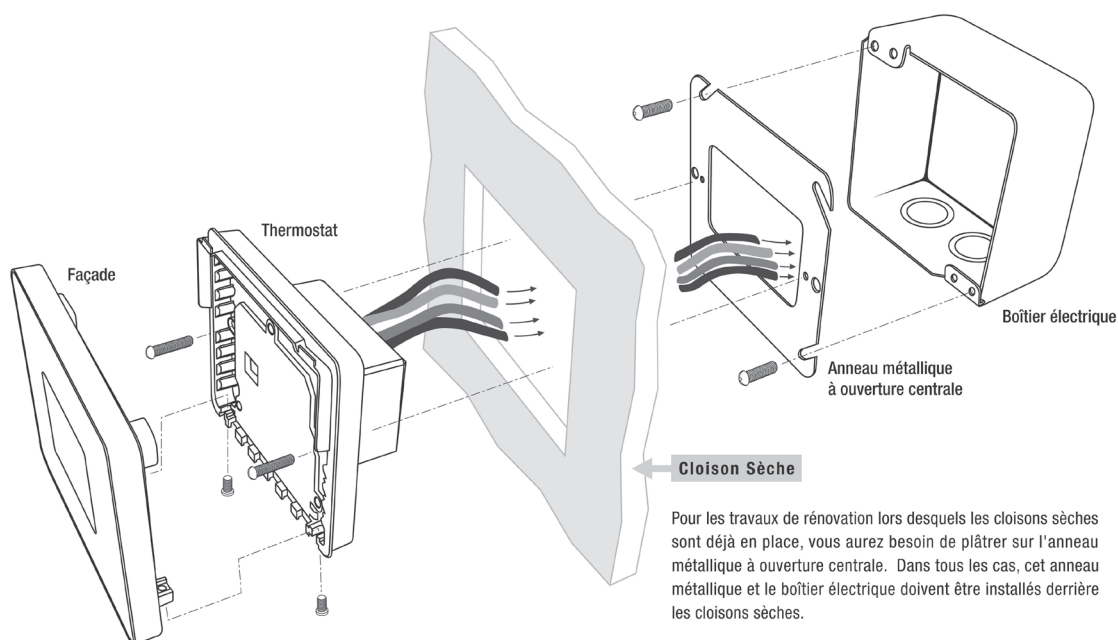
Montage du thermostat

1. Fermez la boîte de branchement électrique en vissant la partie avant (déjà attachée au module arrière du thermostat) sur la partie arrière installée dans le mur.
2. Assurez-vous que le thermostat soit bien vertical avant de serrer complètement.
3. Remplacez la face avant du thermostat:
 - Aligned et positionnez-la sur les charnières,
 - Poussez la partie inférieure jusqu'à ce que vous entendiez un « clic ».
4. Assurez-vous que la face avant soit bien fixée et insérez les vis de fixation.
5. Serrez les deux vis de fixation.

Remarque: Ne pas obstruer la ventilation du thermostat.



Coffret de branchement 4"x4"



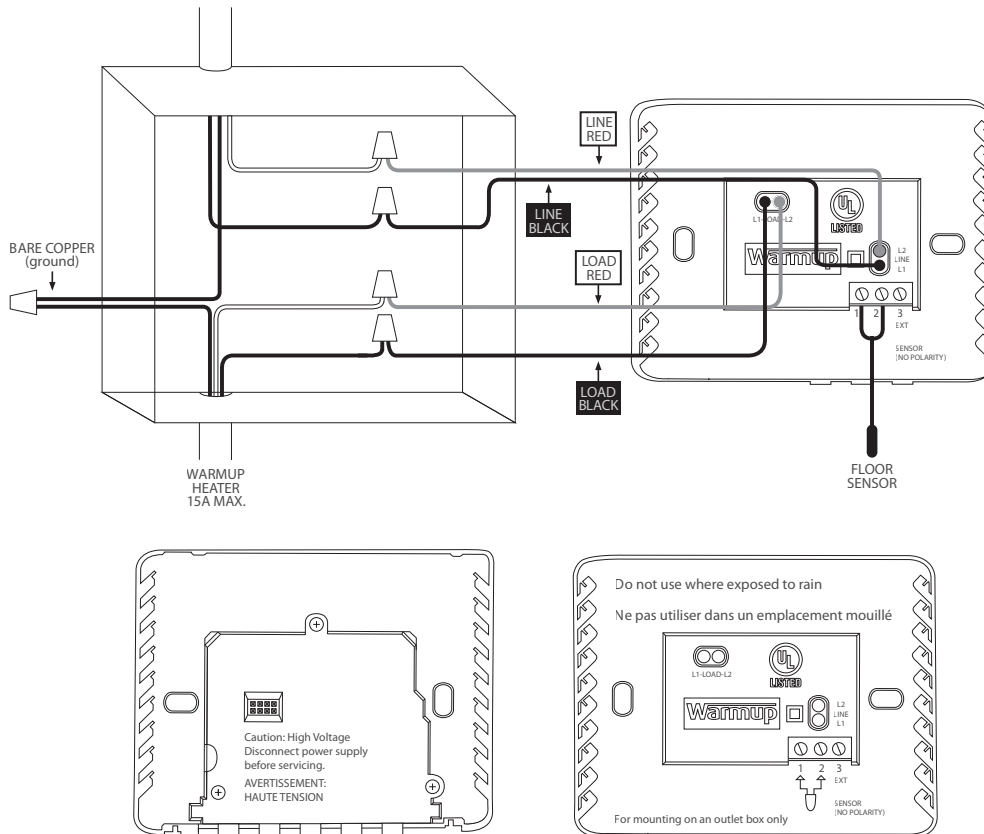
Pour les travaux de rénovation lors desquels les cloisons sèches sont déjà en place, vous aurez besoin de plâtrer sur l'anneau métallique à ouverture centrale. Dans tous les cas, cet anneau métallique et le boîtier électrique doivent être installés derrière les cloisons sèches.

BRANCHEMENT ELECTRIQUE

Connectez les fils électriques primaires à l'alimentation en utilisant des connecteurs sans soudure pour fils de cuivre (voir schéma ci-dessous).

1. Connectez le thermostat à l'alimentation (Sous tension et neutre - MAX 240V)
2. Connectez aux planchers chauffants (Sous tension et Neutre - MAX 3600W/ 15 A)
3. Connectez au premier câble de la sonde de sol (peu importe la couleur)
4. Connectez au second câble de la sonde de sol (peu importe la couleur)

REMARQUE: Toutes les connexions doivent être effectuées par un électricien qualifié et doivent être conformes au code électrique local.



Installation électrique spécifique

Installation de la deuxième sonde (sonde de sol secondaire ou sonde externe):

- Connectez le 1^{er} câble de la sonde externe ou sonde au sol secondaire au terminal 2
- Connectez le 2^e câble de la sonde externe ou sonde au sol secondaire au terminal 3

Installation maître/relais (2 thermostats connectés ensemble):

- Connectez le terminal 3 du "maître" au terminal 3 du "relais".
- Connectez le terminal 2 du "maître" au terminal 2 du "relais".

NOTE: Le thermostat "relais" n'utilisera plus sa propre sonde au sol pour réguler la température. Il se mettra en marche et s'arrêtera en tandem avec le thermostat maître.

Mise en marche

Vous pouvez maintenant mettre en route le thermostat et commencer la programmation. Le menu simplifié vous guidera durant cette opération. Si vous voulez allumer ou éteindre le thermostat et le plancher chauffant électrique, il suffit d'appuyer sur la touche encastrée au bas du thermostat pendant 3 secondes.

Il est important de vérifier que le DDFT soit bien installé et qu'il fonctionne correctement. Les tests ne peuvent être effectués que lorsque le thermostat est en marche (voir le guide de programmation pour plus de détails).

Quand vous serez sûr que la sonde de sol, le DDFT et les éléments chauffants fonctionnent correctement, vous pourrez alors finir la pose de votre revêtement de sol et retirer la protection de l'écran du thermostat.

Messages d'erreur

erreur système	Cela se produira si le plancher chauffant n'est pas correctement connecté au thermostat
surcharge	Cela se produira si plus de 3.6kW (16 A) ont été connecté au thermostat
er1	Cela se produira si aucune sonde de sol n'a été détectée
er2	Cela se produira si la sonde de sol a un court-circuit
message de défaut à la terre	Cela se produira si un défaut à la terre est détecté



Warmup Inc garantit ce produit d'être exempt de défauts matériels ou de fabrication, en utilisation et fonctionnement normal, pour une période de trois (3) ans à compter de la date d'achat. A tout moment au cours de la période de garantie si le produit est jugé défectueux, Warmup le réparera ou le remplacera, à sa propre discrétion.

Si le produit est défectueux, veuillez soit,

- (i) le retourner, avec une facture ou toute autre preuve d'achat datée, à l'endroit où vous l'avez acheté, ou
- (ii) communiquer avec Warmup. Warmup déterminera si le produit doit être retourné ou remplacé.

Cette garantie ne couvre pas les frais de déménagement ou de réinstallation, et ne s'appliquera pas s'il est démontré par Warmup que le défaut de fonctionnement a été causé par détérioration qui a eu lieu alors que le produit était en la possession du consommateur. La seule responsabilité de Warmup est de réparer ou de remplacer le produit dans les conditions énoncées ci-dessus.

WARMUP NE SERA TENU RESPONSABLE POUR TOUT DOMMAGE OU PERTE DE QUELQUE NATURE QUE CE SOIT, Y COMPRIS LES DOMMAGES DIRECTS OU INDIRECTS RÉSULTANT, DIRECTEMENT OU INDIRECTEMENT D'UNE VIOLATION DE TOUTE GARANTIE, EXPRIMÉE OU IMPLICITE OU DE TOUTE AUTRE DÉFAILLANCE DE CE PRODUIT. CETTE GARANTIE EST LA SEULE GARANTIE EXPRESSE WARMUP SUR CE PRODUIT. LA DURÉE DE TOUTE GARANTIE IMPLICITE, Y COMPRIS LES GARANTIES DE QUALITÉ MARCHANDE ET D'ADAPTATION À UN USAGE PARTICULIER, EST LIMITÉE À LA PÉRIODE DE TROIS ANS DE LA PRÉSENTE GARANTIE.

Cette garantie n'affecte pas vos droits statutaires.
VEUILLEZ ENREGISTRER VOTRE PRODUIT CHAUFFANT A:
www.warmup.com ou www.warmup.ca

PROGRAMMER VOTRE THERMOSTAT

Vous pouvez visualiser ou télécharger le manuel de programmation sur notre site internet à:

www.warmup.ca (français)

Pour plus d'information à propos du 3iE, veuillez consulter:

www.3iethermostat.com



Introducción	Page	21
Notas importantes	Page	22
Asamblea del conducto a la sonda	Page	23
Instalación	Page	24
Conexión eléctrica	Page	25
Encendido & mensajes de error	Page	26
Garantía	Page	27

El termostato 3iE™ ha sido diseñado para brindar confort a su hogar al facilitar el control de temperatura de su sistema de calefacción por suelo radiante Warmup. El termostato ha sido fabricado para recibir señales de temperatura de los sensores a listados continuación:

1. Sensor de ambiente ubicado en el interior del termostato
2. Sensor de temperatura de suelo instalado bajo el revestimiento (Ver las instrucciones del termostato para más detalles)
3. Segundo sensor opcional (ya sea instalado en el suelo o en exteriores)

Importante: El termostato no es un dispositivo de seguridad y por lo tanto su uso debe estar limitado a los productos de calefacción por suelo radiante Warmup. Durante el proceso de programación del termostato, es importante elegir el tipo de suelo correcto, con el fin de evitar daños en el revestimiento de éste último.

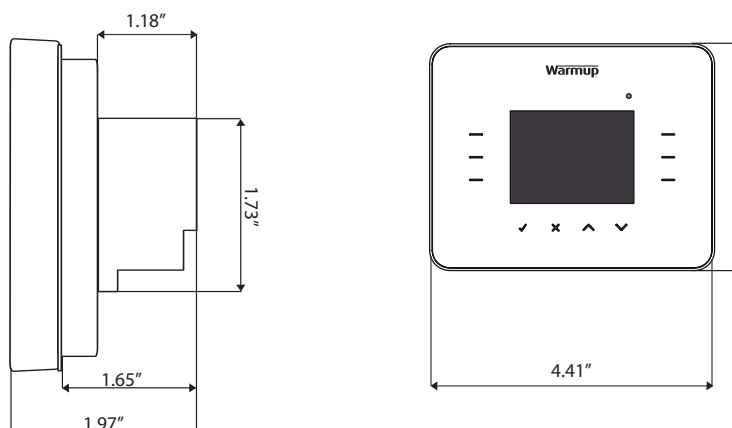
ADVERTENCIA- nota importante sobre seguridad

No se debe accionar el termostato antes de haber verificado que toda la instalación cumple con los requisitos vigentes de seguridad general para instalaciones eléctricas. Aísle la fuente de alimentación antes de realizar cualquier instalación o trabajo de mantenimiento en esta unidad de control y sus componentes asociados. Solamente personal competente (electricistas cualificados) deberán instalar esta unidad de control y los componentes asociados. La instalación eléctrica deberá realizarse de acuerdo con las Normativas Estatutarias aplicables más recientes.

Especificaciones Técnicas

Tensión nominal	120-240V, CA +10/ -15%, 50/60Hz
Carga máxima	15 A Nota: Este producto no debe ser utilizado con una carga inductiva.
GFCI	Clase A GFCI con nivel de disparo de 5 mA
Certificación UL	UL873
Diferencial de temperatura	+32°F hasta 122°F (0°C hasta + 50°C)
Temperatura de funcionamiento	+32°F hasta 122°F (0°C hasta + 50°C)
Temperatura de almacenamiento	-4°F hasta 140F (-20°C hasta + 60°C)
Tipo de la sonda de tierra	NTC (10K)

Dimensiones en pulgadas



NOTAS IMPORTANTES

Aviso de la FCC

Este dispositivo cumple con la Parte 15 de las Normas de la FCC. La operación está sujeta a las siguientes dos condiciones: (1) este dispositivo no puede causar interferencias perjudiciales y (2) este dispositivo debe aceptar cualquier interferencia recibida, incluyendo interferencias que puedan causar un funcionamiento no deseado.

Advertencia: Los cambios o modificaciones a esta unidad no aprobados expresamente por la parte responsable del cumplimiento podría anular la autoridad del usuario para operar el equipo.

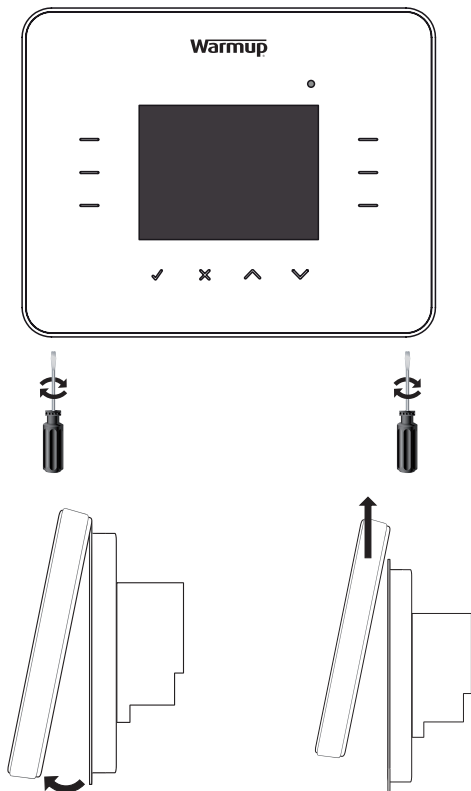
NOTA: Este equipo ha sido probado y cumple con los límites para un dispositivo digital de Clase B, de conformidad con la Parte 15 del Reglamento de la FCC. Estos límites están diseñados para proporcionar una protección razonable contra interferencias perjudiciales en una instalación residencial. Este equipo genera, utiliza y puede irradiar energía de radiofrecuencia y, si no se instala y utiliza de acuerdo con las instrucciones, puede causar interferencias en las comunicaciones de radio. Sin embargo, no hay garantía de que no se produzcan interferencias en una instalación particular. Si este equipo causa interferencias perjudiciales en la recepción de radio o televisión, lo cual puede ser determinada girando el equipo apagado y, se recomienda al usuario que intente corregir la interferencia mediante una o más de las siguientes medidas:

- Reorientar o reubicar la antena receptora.
- Aumentar la separación entre el equipo y el receptor.
- Conectar el equipo a un tomacorriente en un circuito diferente de aquel al que está conectado el receptor.
- Consulte al distribuidor oa un técnico de televisión en radio para pedir ayuda.

ÁREAS MOJADAS

Instale el termostato a un mínimo de 5 pies de distancia de las duchas, tinas y otras fuentes de salpicaduras de agua.

INSTALACION



Para instalar el termostato en la pared, se necesita de caja de conexiones eléctricas de 4"x4"x2-1/8" con una base única.

Abrimiento del termostato

1. Separa la parte frontal del termostato como se muestra en la imagen siguiente.
2. Afloje los dos tornillos de fijación (en la parte inferior del termostato) hasta que ya no gire.
3. Sale la parte frontal del termostato tirando la parte inferior del marco exterior hacia usted y luego hacia arriba. Colóquelo en un lugar seguro.

Instalación de la caja de conexiones

1. Abra la caja de conexiones y crea una abertura pulsando uno (o varios) orificio(s) pre-estirado(s).
2. Coloque la parte posterior en la pared a donde se va a colocar el termostato.
3. Con uso de dos tornillos, fije la parte posterior del 3iE en la parte delantera de la caja eléctrica (ver foto abajo contras).

Conexiones eléctricas

1. Conecte el cable de la sonda al termostato siguiendo las instrucciones de la página 8.
2. Asegúrese de que tiene todos los cables siguientes conectados al panel trasero del termostato:

INSTALACION (CONTINUACION)

- Cable de red (líneas 1 y 2)
 - Cable del suelo radiante (línea 1 y 2)
 - Cable de la sonda
 - Cable de la sonda externa o secundaria (si es necesario)
3. Complete el cableado como se explica en las páginas siguientes.
 4. Hace entrar los cables en la caja de conexiones.

IMPORTANTE

Asegúrese de que el hijo se insertan completamente cerrado y asegurado en los conectores de rotación (el hijo de la abrazadera). Hijo de los hilos debe ser cortada suelta, ya que puede causar un corto circuito.

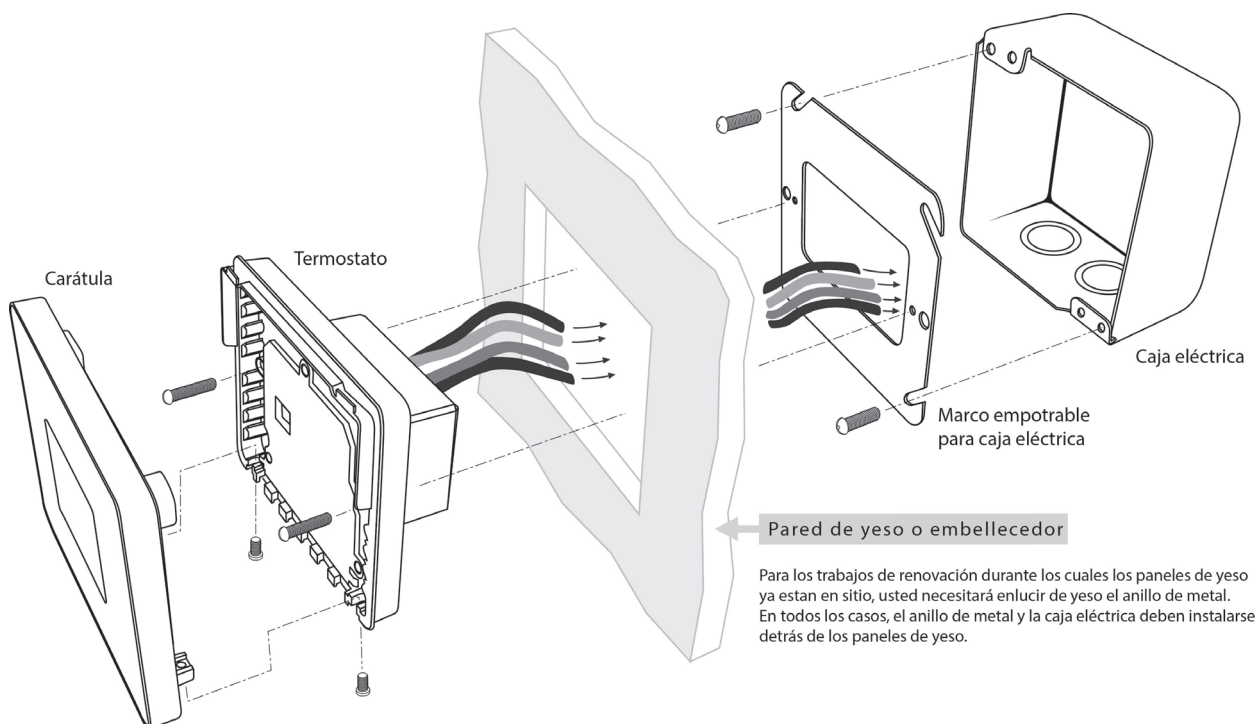
Montaje del termostato

1. Cerra la caja de conexiones atornillando la parte delantera (ya unida a la parte posterior de la unidad del termostato) en la parte posterior instalado en la pared.
2. Asegúrese de que el termostato esté recta antes de apretar por completo.
3. Vuelva a colocar el panel frontal del termostato:
 - Alinea y colóquelo en las bisagras,
 - Empuje la parte inferior hasta que oiga un "clic".
5. Asegúrese de que el panel frontal se ha establecido e introduce los tornillos.
6. Apriete los dos tornillos.

Nota: No obstruya la ventilación del termostato.



Caja de conexiones de 4x4"

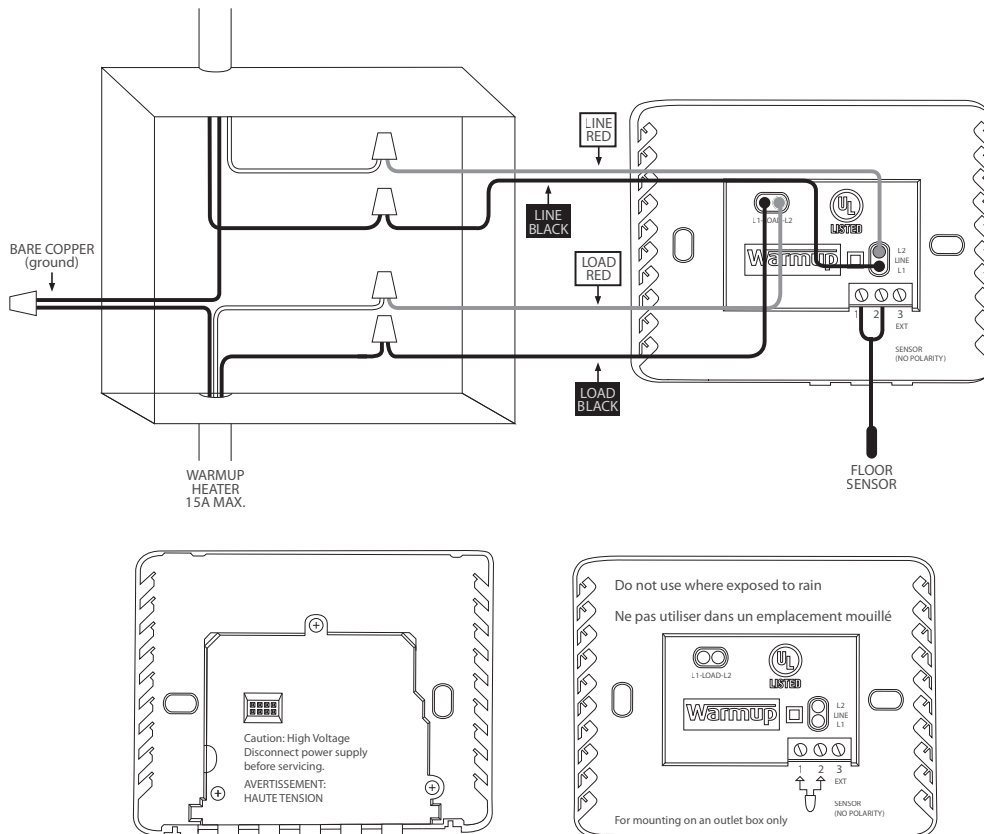


CONNEXION ELECTRICA

Conecte los cables de la base de alimentación a la fuente de alimentación y carga usando conectores enroscables para cables de cobre (ver el diagrama abajo).

1. Conecte al suministro (fase y neutral - MAX 240V)
2. Conecte al calefactor (es) Warmup (Fase y neutral - MAX 3600W/ 16 Amps)
3. Conecte al 1er cable del sensor de suelo (el color no es importante)
4. Conecte al 2o cable del sensor de suelo (el color no es importante)

NOTA: Todos los cables y las conexiones deben ser realizados por un electricista calificado y deben cumplir con el código eléctrico local.



ENCENDIDO Y MENSAJES DE ERROR

Instalación eléctrica especial

Instalación del sensor de Segunda (2ª planta de la sonda o la sonda exterior):

- Conectar a primera cable de sensor externo / sensor de la 2ª planta a la terminal 2
- Conectar con el hilo del segundo sensor externo / sensor de la 2ª planta a la terminal 3

Maestro / Relevo de la instalación (conexión de 2 stats juntos):

- Conecte la terminal 3 en el "maestro" a la terminal 3 en el "relevo" del termostato.
- Conecte la terminal 2 en el "maestro" a la terminal 2 en el "relevo" del termostato.

NOTE: The "relay " thermostat will no longer use it's own floor sensor for thermal regulation. It will turn/off in tandem with the master thermostat.

Encendido del termostato

Ahora puede encender el termostato y comenzar el proceso de programación. Un menú fácil de seguir lo guiará a través del proceso. Si desea encender o apagar el termostato y el sistema de calefacción, a continuación mantenga pulsado el botón empotrado en la parte inferior del termostato durante 3 segundos.

Es importante probar el GFCI para una instalación correcta y un buen funcionamiento. Las pruebas sólo pueden llevarse a cabo mientras el termostato activa la calefacción (ver instrucciones de uso para más detalles).

Cuando se haya asegurado de que tanto el sensor de piso como el GFCI y los elementos de calefacción funcionan correctamente, puede completar la instalación del revestimiento del suelo y puede remover la lámina protectora de pantalla.

Mensajes de error

error calefacción	Esto ocurrirá si el calentador no está correctamente conectado al termostato
sobrecarga	Esto ocurrirá si el termostato ha sido conectado a más de 3.6W (16 Amps)
er1	Esto ocurrirá si el sensor de temperatura del suelo no puede ser detectada
er2	Esto ocurrirá si el sensor de temperatura tiene un corto circuito
mensaje de falla de GFCI	Esto ocurrirá si una falla a tierra se detecta



Warmup Inc. garantiza que este producto está libre de defectos en materiales y mano de obra bajo uso normal y, por un período de tres (3) años a partir de la fecha de compra. En cualquier momento durante el periodo de garantía si el producto es defectuoso, Warmup se reparará o reemplazará, a su discreción.

Si el producto es defectuoso, por favor, o bien,

- (i) regresa con un recibo o comprobante de la compra otra, donde lo compró, o
- (ii) póngase en contacto con Warmup. Warmup determinará si el producto debe ser devuelto o reemplazado.

Esta garantía no cubre los gastos de mudanza o reubicación, y no se aplicarán si se demuestra que el mal funcionamiento del suelo radiante estaba causado por daños que ocurrieron mientras el producto estaba en posesión del consumidor. La responsabilidad exclusiva de Warmup es para reparar o reemplazar el producto en las condiciones descritas anteriormente.

WARMUP NO SE HACE RESPONSABLE POR CUALQUIER PERDIDA O DAÑO DE NINGÚN TIPO, INCLUYENDO DAÑOS DIRECTOS O CONSECUENCIA DIRECTA O INDIRECTAMENTE POR EL INCUMPLIMIENTO DE LAS GARANTÍAS, EXPRESAS O IMPLÍCITAS, O CUALQUIER OTRA FALLA DE ESTE PRODUCTO. ESTA ES LA ÚNICA GARANTÍA EXPRESA DE ESTE PRODUCTO WARMUP. LA DURACIÓN DE LAS GARANTÍAS IMPLÍCITAS, INCLUIDAS LAS GARANTÍAS DE COMERCIALIZACIÓN Y APTITUD PARA UN PROPÓSITO PARTICULAR, SE LIMITA A LA DURACIÓN DE TRES AÑOS DE ESTA GARANTÍA.

Esta garantía no afecta sus derechos legales.

POR FAVOR REGISTRE SU PRODUCTO DE SUELO RADIANTE EN:
www.warmup.com o www.warmup.ca

[Consulte la página 10 para obtener instrucciones en inglés para descargar el manual de programación](#)

Warmup Inc

52 Federal Road
Unit 1F
Danbury, CT 06810
USA

T: 888-927-6333
F: 888-927-4721
us@warmup.com
www.warmup.com

4 Robert Speck Parkway,
Suite 1500,
Mississauga, ON L4Z 1S1
Canada

T: 888-5-WARMUP (92-7687)
F: +1-905-366-7324
Email: ca@warmup.com
www.warmup.ca